

# საინჟინერო-ტექნიკური ბარათი სარკინიგზო უსაფრთხოების წესი

---



[rta.gov.ge](http://rta.gov.ge)





## მიზნები და ძირითადი მიმართულებები

სარკინიგზო უსაფრთხოების წესის მიზანია საქართველოს რკინიგზის სისტემის უსაფრთხოების უზრუნველყოფა. ამ მიზნით, ეს წესი ადგენს უსაფრთხოების მართვის სისტემასთან დაკავშირებულ მოთხოვნებს, სარკინიგზო ტრანსპორტის დარგის სუბიექტების უფლება-მოვალეობებს და პასუხისმგებლობებს, სარკინიგზო უსაფრთხოების ნორმების შემუშავებასა და მართვასთან დაკავშირებულ მოთხოვნებს, უსაფრთხოების საერთო მეთოდებს, უსაფრთხოების სერტიფიკატის/ავტორიზაციის, მონიტორინგისა და ზედამხედველობის წესებს.



## ვისზე ვრცელდება წესი?

სარკინიგზო უსაფრთხოების წესის მოქმედება ვრცელდება საქართველოს რკინიგზის სისტემაზე, მათ შორის, ბორჯომ-ბაკურიანის სარკინიგზო ქსელზე და განსაზღვრავს სარკინიგზო უსაფრთხოების შემუშავებასა და მართვასთან დაკავშირებულ მოთხოვნებს:

- === სარკინიგზო საწარმოებისთვის;
- === ინფრასტრუქტურის მენეჯერებისთვის, მათ შორის მისასვლელი ლიანდაგების მფლობელებისთვის;
- === სარკინიგზო დარგის სხვა სუბიექტებისთვის, რომლებსაც პოტენციური გავლენა აქვთ სარკინიგზო უსაფრთხოებაზე და ვალდებულნი არიან ითანამშრომლონ სარკინიგზო საწარმოსთან და ინფრასტრუქტურის მენეჯერთან რისკების მართვის მიზნით.



[rta.gov.ge](http://rta.gov.ge)



## **ვისზე არ ვრცელდება წესის მოქმედება?**

ამ წესის მოქმედება არ ვრცელდება:

**მეტროზე;**

**ტრამვაიზე და სხვა მსუბუქი სარელსო სისტემის სარკინიგზო სატრანსპორტო საშუალებებზე,** აგრეთვე იმ ინფრასტრუქტურაზე, რომელიც მხოლოდ ამ სატრანსპორტო საშუალებებისათვის გამოიყენება;

**საერთო სარგებლობის სარკინიგზო ქსელისგან განცალკევებულ კერძო საკუთრებაში არსებულ სარკინიგზო ინფრასტრუქტურაზე,** რომლითაც მფლობელი სარგებლობს ტვირთების გადაზიდვასთან დაკავშირებული საკუთარი საქმიანობის განხორციელების მიზნით ან პირების გადასაყვანად არასამწარმოო/ არაკომერციული მიზნებისათვის. აგრეთვე, სატრანსპორტო საშუალებებზე, რომლებიც გამოიყენება მხოლოდ ამ ინფრასტრუქტურაზე;

**მსუბუქი სარელსო სისტემის ინფრასტრუქტურაზე,** რომელიც შესაძლებელია გამოყენებულ იქნას მძიმე სარკინიგზო სატრანსპორტო საშუალებებისათვის მსუბუქი სარელსო სისტემის საექსპლუატაციო პირობების შესაბამისად, თუ აღნიშნული გამოიყენება მხოლოდ ამ სატრანსპორტო საშუალებების დაკავშირების მიზნებისთვის;

**სარკინიგზო სატრანსპორტო საშუალებებზე, რომლებიც გამოიყენება, ძირითადად, მსუბუქ სარელსო სისტემაში,** მაგრამ აღჭურვილია მძიმე სარკინიგზო კომპონენტებით, რაც საჭიროა საერთო სარგებლობის სარკინიგზო ინფრასტრუქტურის შეზღუდულ მონაკვეთზე გადასვლის უზრუნველსაყოფად მხოლოდ დაკავშირების მიზნებისათვის.



## **ვინ არის სარკინიგზო საწარმო/გადაზიდავი?**

იურიდიული პირი, რომლის საქმიანობაა რკინიგზით ტვირთის გადაზიდვა ან/და მგზავრთა გადაყვანა, იმ დაშვებით, რომ იგი უზრუნველყოფს მატარებლების წევის განხორციელებას. სარკინიგზო საწარმოდ მიიჩნევა აგრეთვე ის იურიდიული პირი, რომელიც მხოლოდ მატარებლების წევას ახორციელებს;



## **ვინ არის ინფრასტრუქტურის მენეჯერი?**

იურიდიული პირი, რომელიც პასუხისმგებელია სარკინიგზო ინფრასტრუქტურის მოწყობისთვის, მართვისა და მოვლა-შენახვისთვის, მათ შორის, მოძრაობის მართვისთვის, აგრეთვე სიგნალიზაციის, მემანქანის მართვისა და კონტროლის სისტემებზე, სარკინიგზო ქსელზე ან მის ნაწილზე.



## **უსაფრთხოების სერტიფიკატის ფლობის ვადებულება**

**სარკინიგზო საწარმოს** სარკინიგზო ინფრასტრუქტურასთან დაშვების უფლება აქვს იმ შემთხვევაში, თუ იგი წარმოადგენს „მენარმეთა შესახებ“ საქართველოს კანონის შესაბამისად საქართველოში რეგისტრირებულ იურიდიულ პირს, რომელიც ფლობს სააგენტოს მიერ გაცემულ **უსაფრთხოების სერტიფიკატს**.

**უსაფრთხოების სერტიფიკატით დასტურდება** სარკინიგზო საწარმოს მიერ უსაფრთხოების მართვის სისტემის ამ წესითა და საქართველოს კანონმდებლობით განსაზღვრული მოთხოვნების დაცვით შექმნის ვალდებულების შესრულება და სარკინიგზო საწარმოს **უსაფრთხოდ ოპერირების შესაძლებლობა** სარკინიგზო ქსელში.

**უსაფრთხოების სერტიფიკატის მფლობელი ვალდებულია განახორციელოს მხოლოდ ის საქმიანობა, რომლის სახე მითითებულია უსაფრთხოების სერტიფიკატში** და მხოლოდ უსაფრთხოების სერტიფიკატით გათვალისწინებული პირობებით;



## უსაფრთხოების ავტორიზაციის ფაზის ვადებულება

ინფრასტრუქტურის მენეჯერს, მათ შორის მისასვლელი ლიანდაგის მფლობელს, სარკინიგზო ინფრასტრუქტურის მართვისა და ოპერირების უფლება აქვს იმ შემთხვევაში, თუ იგი წარმოადგენს „მენარმეთა შესახებ“ საქართველოს კანონის შესაბამისად საქართველოში რეგისტრირებულ იურიდიულ პირს, რომელსაც სააგენტომ უსაფრთხოების ავტორიზაცია მიანიჭა.

უსაფრთხოების ავტორიზაციით დასტურდება ინფრასტრუქტურის მენეჯერის მიერ უსაფრთხოების მართვის სისტემის შექმნის ვალდებულების შესრულება, რაც უზრუნველყოფს სარკინიგზო უსაფრთხოების წესითა და საქართველოს კანონმდებლობით განსაზღვრული სარკინიგზო უსაფრთხოების მოთხოვნების, დაკმაყოფილებას.

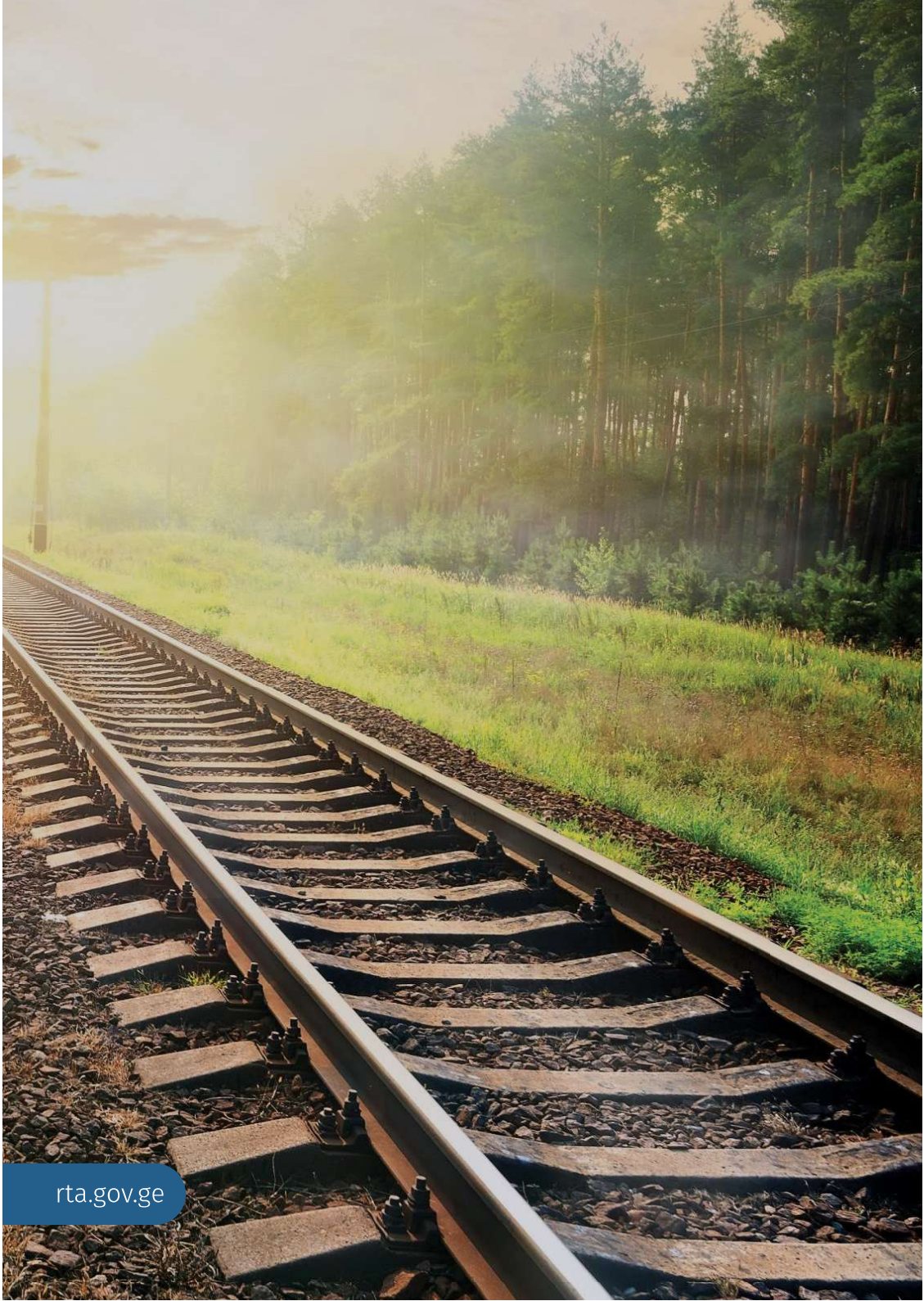
ინფრასტრუქტურის მენეჯერს/სარკინიგზო საწარმოს მისასვლელი ლიანდაგის ექსპლუატაციის ან ვაგონების მინოდება-გამოყვანის ხელშეკრულების გაფორმების უფლება აქვს მხოლოდ იმ მისასვლელი ლიანდაგის მფლობელთან, რომელსაც გააჩნია უსაფრთხოების მოქმედი ავტორიზაცია.

უსაფრთხოების ავტორიზაციის მფლობელი ვალდებულია საკუთარი საქმიანობა განახორციელოს მხოლოდ უსაფრთხოების მოქმედი ავტორიზაციით გათვალისწინებული პირობებით, აგრეთვე სარკინიგზო საწარმოების მიერ ინფრასტრუქტურის გამოყენება დაუშვას მხოლოდ უსაფრთხოების მოქმედი ავტორიზაციით გათვალისწინებულ ფარგლებში;



## ვის უნდა მივმართოთ განცხადებით უსაფრთხოების ავტორიზაციის მისაღებად/ განსაახლებად/ ვადის გასაგრძელებად?

უსაფრთხოების სერტიფიკატის/ავტორიზაციის მისაღებად/განსაახლებლად/ ვადის გასაგრძელებლად განაცხადი უნდა წარედგინოს სსიპ - სარკინიგზო ტრანსპორტის სააგენტოს.



[rta.gov.ge](http://rta.gov.ge)



## **რა ვადით შეიძლება გაიცეს უსაფრთხოების ავტორიზაცია?**

უსაფრთხოების ავტორიზაციის მოქმედების ვადაა 5 წელი.



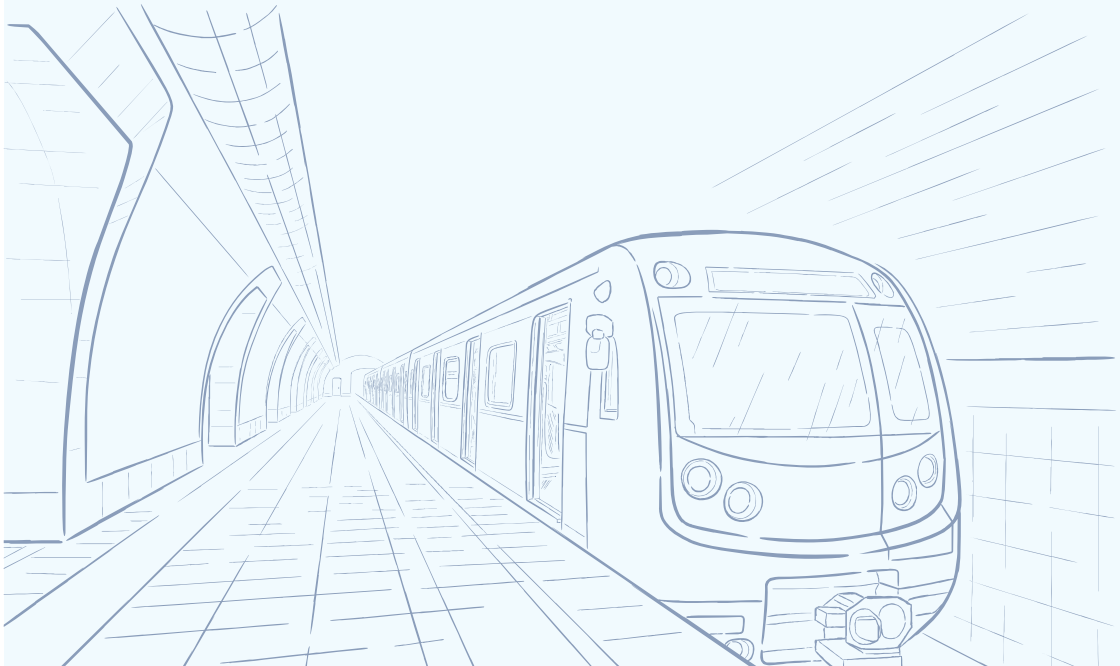
## **რა ფორმით არის შესაძლებელი განაცხადის წარდგენა და ვის შეუძლია ეს?**

განაცხადის წარდგენა შესაძლებელია მატერიალური ან ელექტრონული ფორმით.



## **ვის შეუძლია მოითხოვოს უსაფრთხოების სერტიფიკატი/ უსაფრთხოების ავტორიზაცია?**

უსაფრთხოების სერტიფიკატის/ავტორიზაციის მისაღებად სააგენტოში განაცხადის წარდგენა შეუძლია „მენარმეთა შესახებ“ საქართველოს კანონის შესაბამისად რეგისტრირებულ იურიდიულ პირს.





## **რა შემთხვევაში შეიძლება უარი ითქვას განაცხადის რეგისტრაციაზე?**

განაცხადი უსაფრთხოების ავტორიზაციის მისაღებად შეიძლება არ დარეგისტრირდეს იმ შემთხვევაში თუ:

- ≡≡≡ არაუფლებამოსილი პირის მიერ არის წარდგენილი;**
- ≡≡≡ განაცხადს არ ახლავს უფლებამოსილი პირის მიერ გაცემული მინდობილობა;**
- ≡≡≡ განმცხადებელი არ წარმოადგენს საქართველოს „მეწარმეთა შესახებ“ კანონის თანახმად რეგისტრირებულ იურიდიულ პირს;**
- ≡≡≡ სრულად არ არის შევსებული უსაფრთხოების ავტორიზაციის მისაღებად დადგენილი განაცხადის ფორმა.**



## **რამდენ ხანს შეიძლება გავრძელდეს განაცხადის განხილვა?**

სააგენტო განცხადების მიღებიდან **3 სამუშაო დღის ვადაში ამოწმებს** უსაფრთხოების ავტორიზაციის მისაღებად წარდგენილი დოკუმენტების ფორმალურ შესაბამისობას.

ფორმალური შესაბამისობის დადგენის შემდეგ სააგენტო განცხადებას იღებს ადმინისტრაციულ წარმოებაში და **30 დღის ვადაში ამოწმებს** განცხადება და თანდართული დოკუმენტები მოიცავს თუ არა საკმარის ინფორმაციასა და მტკიცებულებას შეფასებისთვის.

თუ განმცხადებლის მიერ წარმოდგენილი დოკუმენტები აკმაყოფილებს დადგენილ მოთხოვნებს სააგენტო **4 თვის ვადაში ამოწმებს აქვს თუ არა განმცხადებელს დანერგილი უსაფრთხოების მართვის სისტემა და უზრუნველყოფილია თუ არა** სარკინიგზო უსაფრთხოებასთან დაკავშირებული რისკების მართვა.

სააგენტო უფლებამოსილია განმცხადებელს მოსთხოვოს დამატებითი დოკუმენტების წარმოდგენა ან/და **ხარვეზის გამოსწორება**, რისთვისაც განუსაზღვრავს გონივრულ ვადას, რა დროსაც ჩერდება წარმოების ვადის დინება.



## **შეუძლია თუ არა სააგენტოს მოითხოვოს დაამატებითი ინფორმაცია განაცხადის რეგისტრაციის შემდგომ?**

სააგენტო უფლებამოსილია განაცხადის რეგისტრაციის შემდგომ **ნებისმიერ ეტაპზე მოითხოვოს დამატებითი ინფორმაცია**, რაც მნიშვნელოვანია შეფასების პროცესის უზრუნველყოფისთვის.



## **შეუძლია თუ არა სააგენტოს განახორციელოს ინსპექტირება სარკინიგზო სანარბოს/ინფრასტრუქტურის მენეჯერის ობიექტზე განაცხადის განხილვის ეტაპზე?**

იმისთვის, რომ გადამოწმდეს თუ როგორ არის დანერგილი უსაფრთხოების მართის სისტემა და რამდენად არის უზრუნველყოფილი უსაფრთხოებასთან დაკავშირებული რისკების მართვა, **სააგენტო უფლებამოსილია განახორციელოს ინსპექტირება განმცხადებლის ობიექტებზე ვიზიტით.**



## რა სახის ინფორმაციას უნდა შეიცავდეს უსაფრთხოების სერტიფიკატის მისაღებად/ განსაახლებლად/ ვადის გასაგრძელებლად წარდგენილი განაცხადი?

წარდგენილი განაცხადი უნდა შეიცავდეს შემდეგ ინფორმაციას:

==== **განცხადების ტიპი** (ახალი/განახლება/ვადის გაგრძელება);

==== **ოპერაციების ტიპი** (მგზავრთა გადაყვანა/ტვირთების გადაზიდვა/სამანევრო);

==== სარკინიგზო სატრანსპორტო ოპერაციები (ოპერაციების დაწყების თარიღი/საქმიანობის არეალი);

==== ინფორმაცია განმცხადებლის შესახებ/საკონტაქტო პირის შესახებ;

==== ხელმოწერა/თარიღი.

==== წინა უსაფრთხოების სერტიფიკატის საიდენტიფიკაციო ნომერს - უსაფრთხოების სერტიფიკატის ვადის გასაგრძელებლად ან განსაახლებლად განცხადების წარდგენის შემთხვევაში.



## რა დოკუმენტების წარმოდგენაა საჭირო უსაფრთხოების სერტიფიკატის მისაღებად?

უსაფრთხოების სერტიფიკატის მისაღებად წარმოდგენილ განაცხადთან ერთად წარმოდგენილ უნდა იქნას:

==== იურიდიულ პირად რეგისტრაციის დამადასტურებელი დოკუმენტაცია;

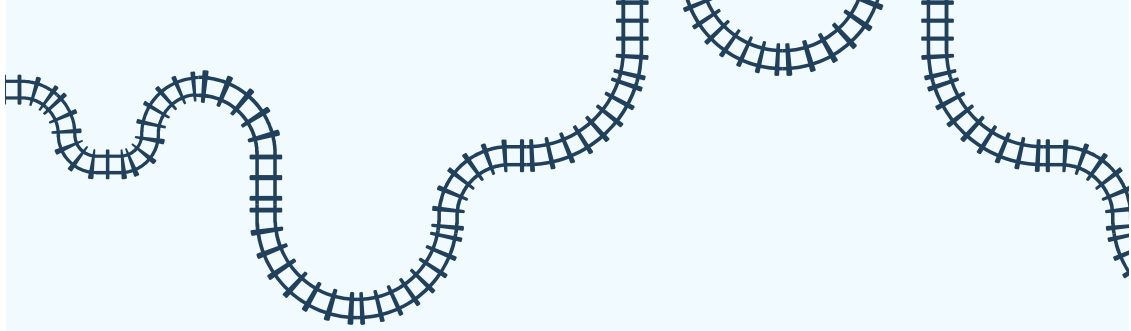
==== უსაფრთხოების მართვის სისტემა და შეფასებისთვის საჭირო მტკიცებულებები;

==== სარკინიგზო ქსელში გამოყენებული სატრანსპორტო საშუალებების ჩამონათვალი;

==== განაცხადი იმის შესახებ, რომ სარკინიგზო ქსელში გამოიყენება მხოლოდ ტექნიკურად გამართული სატრანსპორტო საშუალებები;

==== ის შიდა წესები და რეგულაციები, რაც ვრცელდება სარკინიგზო საწარმოზე, რომელიც სარგებლობს ინფრასტრუქტურით;

==== განაცხადის განხილვისთვის დადგენილი გადახდის დამადასტურებელი დოკუმენტი.



## **რა სახის ინფორმაციას უნდა შეიცავდეს უსაფრთხოების ავტორიზაციის მისაღებად/განსაახლებლად/ვადის გასაგრძელებლად წარდგენილი განაცხადი?**

წარდგენილი განაცხადი უნდა შეიცავდეს შემდეგ ინფორმაციას:

=== **განმცხადებლის მონაცემებს** (სახელწოდება/საქმიანობის ადგილი/საკონტაქტო ინფორმაცია);

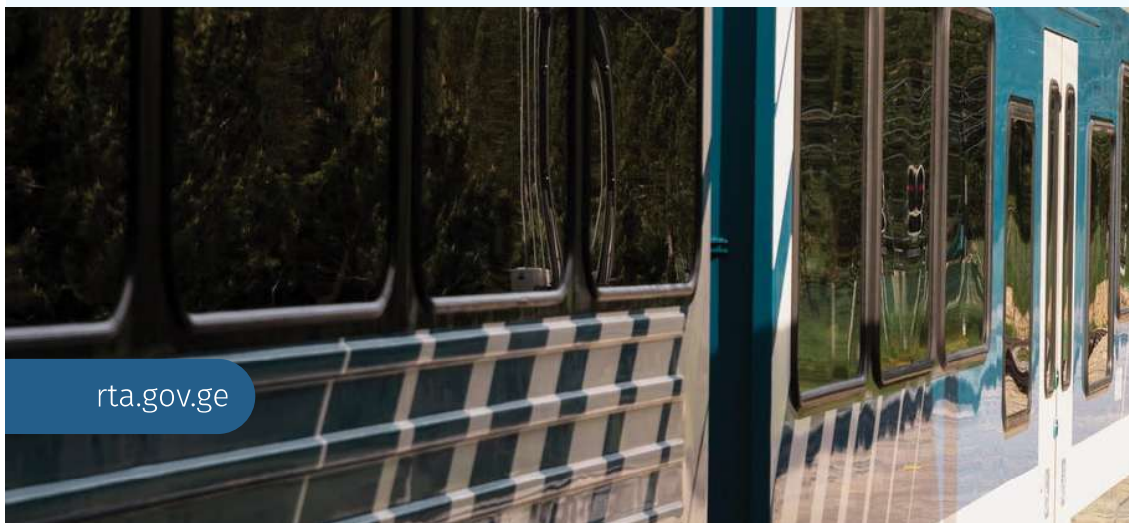
=== **განცხადების ტიპი** (ახალი/განახლება/ვადის გაგრძელება);

=== **მართული სარკინიგზო ინფრასტრუქტურის ტიპი;**

=== **სარკინიგზო ხაზების დახასიათება** მართულ სარკინიგზო ინფრასტრუქტურაში;

=== **სარკინიგზო გადაზიდვა-გადაყვანის ტიპი**, რომელიც ხორციელდება ხელმისაწვდომ სარკინიგზო ინფრასტრუქტურაში;

=== **წინა უსაფრთხოების ავტორიზაციის საიდენტიფიკაციო ნომერს** - უსაფრთხოების ავტორიზაციის ვადის გასაგრძელებლად ან განსაახლებლად განცხადების წარდგენის შემთხვევაში.



rta.gov.ge



## რა დოკუმენტების წარმოდგენაა საჭირო უსაფრთხოების ავტორიზაციის მისაღებად?

უსაფრთხოების ავტორიზაციის მისაღებად წარმოდგენილ განაცხადთან ერთად წარმოდგენილ უნდა იქნას:

==== იურიდიულ პირად რეგისტრაციის დამადასტურებელი დოკუმენტაცია;

==== უსაფრთხოების მართვის სისტემა და შეფასებისთვის საჭირო მტკიცებულებები;

==== ქსელის განაცხადი (საკანონმდებლო მოთხოვნის განსაზღვრის შემდეგ);

==== მართულ სარკინიგზო ინფრასტრუქტურასთან დაკავშირებული რიცხვითი მონაცემები;

==== განაცხადი იმის შესახებ, რომ სარკინიგზო სანარმოების დაშვება გამოსაყენებლად ხდება მხოლოდ იმ ინფრასტრუქტურაზე, რომელიც ტექნიკურად გამართულია და არის ექსპლუატაციისთვის უსაფრთხო მდგომარეობაში;

==== ინფრასტრუქტურის მენეჯერის მიერ სატრანსპორტო საშუალებების ჩამონათვალი მათთან დაკავშირებული მონაცემების მითითებით;

==== ის შიდა წესები და რეგულაციები, რაც ვრცელდება სარკინიგზო სანარმოზე, რომელიც სარგებლობს ინფრასტრუქტურით;

==== განაცხადის განხილვისთვის დადგენილი გადახდის დამადასტურებელი დოკუმენტი.





## **რა სახის პასუხისმგებლობები აკისრიათ სარკინიგზო სანარმოებს და ინფრასტრუქტურის მენეჯერებს სარკინიგზო უსაფრთხოების უზრუნველყოფისთვის?**

**ინფრასტრუქტურის მენეჯერი და სარკინიგზო სანარმო პასუხისმგებელია რკინიგზის სისტემის უსაფრთხო მუშაობასა და მასთან დაკავშირებული რისკების მართვაზე, თითოეული რკინიგზის სისტემის საკუთარ ნაწილთან მიმართებით.**

მოთხოვნების უზრუნველყოფის მიზნით ინფრასტრუქტურის მენეჯერი და სარკინიგზო სანარმო უზრუნველყოფს:

==== რკინიგზის სისტემის უსაფრთხო მართვას ამ წესის შესაბამისად;

==== რისკების მართვასთან დაკავშირებით ყველა საჭირო ზომების მიღებას;

==== საკუთარი სისტემების უსაფრთხოების მართვის მიზნით სხვა სუბიექტების საქმიანობასთან დაკავშირებული რისკების გათვალისწინებას;

==== სარკინიგზო ტრანსპორტის დარგის სუბიექტებთან სახელშეკრულებო ურთიერთობის ფარგლებში, რისკების მართვასთან დაკავშირებული ზომების გათვალისწინებას.

სარკინიგზო სანარმო და ინფრასტრუქტურის მენეჯერი რკინიგზის სისტემის საკუთარ ნაწილთან მიმართებით, კომპეტენციის ფარგლებში, პასუხისმგებელი არიან:

==== სარკინიგზო ინფრასტრუქტურის ტექნიკურ გამართულობასა და უსაფრთხო ექსპლუატაციაზე;

==== მოძრავი შემადგენლობის ტექნიკურ გამართულობასა და უსაფრთხო ექსპლუატაციაზე;

==== სარკინიგზო ინფრასტრუქტურის, სარკინიგზო სატრანსპორტო საშუალებების და მათი შემადგენელი კომპონენტების/დეტალების მოვლა-შენახვაზე, შეკეთებასა და ტექნიკურ მომსახურებაზე;

==== მატარებელთა მოძრაობის, სამანევრო მუშაობის უსაფრთხოებაზე;

==== ინფრასტრუქტურის ნაგებობებისა და მონყობილობების სამშენებლო-სარემონტო სამუშაოების უსაფრთხო შესრულებაზე;

==== უზრუნველყონ დასაქმებულისათვის ყველა საჭირო პირობების შექმნა მათი ფუნქცია-მოვალეობის უსაფრთხოდ განხორციელების მიზნით;

უზრუნველყონ, რომ სარკინიგზო ინფრასტრუქტურის, სარკინიგზო სატრანსპორტო საშუალებების და მათი შემადგენელი კომპონენტების/დეტალების დაპროექტება, მშენებლობა, ექსპლუატაციაში გაშვება, მოდერნიზაცია, განახლება, ხორციელდებოდეს კანონმდებლობით დადგენილი მოთხოვნების დაცვით.

სარკინიგზო სანარმო, ინფრასტრუქტურის მენეჯერი და სარკინიგზო ტრანსპორტის დარგის სხვა სუბიექტები ვალდებული არიან, კომპეტენციის ფარგლებში, მონაწილეობა მიიღონ რკინიგზის სისტემისა და სარკინიგზო უსაფრთხოების გაუმჯობესების, სარკინიგზო ინფრასტრუქტურისა და მოძრავი შემადგენლობის უსაფრთხო გამოყენების, მოვლა-შენახვის, მოდერნიზაციისა და განვითარების უზრუნველყოფის პროცესში.





## რას გულისხმობს უსაფრთხოების მართვის სისტემა?

**უსაფრთხოების მართვის სისტემა** ეს არის ორგანიზაციული მოწყობა, ღონისძიებები და პროცედურები, რომლებიც განსაზღვრულია ინფრასტრუქტურის მენეჯერის ან სარკინიგზო საწარმოს მიერ, რათა უზრუნველყოს სატრანსპორტო ოპერაციების უსაფრთხო მართვა;

უსაფრთხოების მართვის სისტემა მორგებული უნდა იყოს ინფრასტრუქტურის მენეჯერის ან სარკინიგზო საწარმოს საქმიანობის სახეს/ხასიათს, მასშტაბს, არეალსა და განხორციელებულ საქმიანობასთან დაკავშირებულ სხვა პირობებს.

**უსაფრთხოების მართვის სისტემამ უნდა** უზრუნველყოს ინფრასტრუქტურის მენეჯერის ან სარკინიგზო საწარმოს საქმიანობასთან დაკავშირებული ყველა რისკის მართვა.





## **რა ძირითად ინფორმაციას უნდა შეიცავდეს მართვის სისტემა?**

უსაფრთხოების მართვის სისტემა უნდა მოიცავდეს:

- === უსაფრთხოების პოლიტიკას;
- === ორგანიზაციის ხარისხობრივ თუ რაოდენობრივ მიზნებს;
- === პროცედურებს ტექნიკური და საექსპლუატაციო სტანდარტების შესასრულებლად;
- === პროცედურებს, რომლებიც უზრუნველყოფს მონყობილობების შესაბამისობას სტანდარტებთან;
- === დასაქმებულების მოსამზადებელ პროგრამებსა და სისტემებს;
- === ინფორმაციის მიღებისა და გაცვლის მექანიზმებს;
- === ინფორმაციის აღრიცხვის წესსა და პირობებს;
- === წესებს სარკინიგზო შემთხვევების, ინციდენტების, პოტენციურად სახიფათო და სხვა სახიფათო შემთხვევების შესახებ;
- === სამოქმედო გეგმებს, გაფრთხილებებსა და შეტყობინებების მექანიზმებს;
- === დებულებებს უსაფრთხოების მართვის სისტემის პერიოდული შიდა აუდიტისათვის.



## **საკვანძოებია თუ არა მისასვლელი ღიანდაგის მფლობელისთვის უსაფრთხოების მართვის სისტემის შედგენა და რა ძირითად ინფორმაციას უნდა შეიცავდეს ის?**

**მისასვლელი ღიანდაგის მფლობელი ვალდებულია უსაფრთხოების მართვის სისტემა შეიმუშავოს მისი საქმიანობის სახის/ხასიათის, მასშტაბის, არეალისა და განხორციელებულ საქმიანობასთან დაკავშირებული სხვა პირობების გათვალისწინებით.**



[rta.gov.ge](http://rta.gov.ge)



## რა სახის გადამწმენდების მიღება ხდება განაცხადის განხილვის შედეგად?

განცხადების განხილვის შედეგად სააგენტოს იღებს ერთ-ერთ შემდეგ გადამწმენდებებს:

- === უსაფრთხოების სერტიფიკატის/ავტორიზაციის **გაცემის** შესახებ;
- === უსაფრთხოების სერტიფიკატის/ავტორიზაციის **პირობებით გაცემის** თაობაზე;
- === უსაფრთხოების სერტიფიკატის/ავტორიზაციის **გაცემაზე უარის თქმის** შესახებ.



## რა შემთხვევაში შეიძლება ითქვას უარი უსაფრთხოების სერტიფიკატის/ავტორიზაციის გაცემაზე ან მოხდეს მისი გარაკვეული პირობით გაცემა?

იმ შემთხვევაში, როდესაც ხარვეზის აღმოსაფხვრელად საჭიროა განცხადების ან/და მის თანდართულ დოკუმენტებში ცვლილების შეტანა ან განმცხადებლის მიერ კონკრეტული ქმედებების განხორციელება სააგენტო უფლებამოსილია მიიღოს გადამწმენდებებს უსაფრთხოების სერტიფიკატის **გაცემაზე უარის თქმის** ან უსაფრთხოების სერტიფიკატის **შეზღუდულად/განსაზღვრული პირობებით გაცემის** თაობაზე.



## რას გულისხმობს მაკორექტირებადი სამოქმედო გეგმა და რა შემთხვევაში შეიძლება იქნას მოთხოვნილი მისი შესრულება?

იმ შემთხვევაში, როდესაც ინსპექტირება/შეფასება ხარვეზის აღმოსაფხვრელად საჭიროა **განმცხადებლის მიერ კონკრეტული ქმედებების განხორციელება**, სააგენტო უფლებამოსილია განმცხადებელს მოსთხოვოს მაკორექტირებელი სამოქმედო გეგმის წარმოდგენა. **ხარვეზის გამოსწორების გზა შეთავაზებულ უნდა იქნეს განმცხადებლის მიერ და შეთანხმდეს სააგენტოსთან.**

**მაკორექტირებელი გეგმის შესრულებაზე ზედამხედველობა** ხორციელდება სააგენტოს მხრიდან.



[rta.gov.ge](http://rta.gov.ge)



## **შეიძლება თუ არა მოხდეს უსაფრთხოების სერტიფიკაციის/ავტორიზაციის შეჩერება ან გაუქმება და რა შემთხვევაში?**

უსაფრთხოების სერტიფიკაციის/ავტორიზაციის შეჩერების ან გაუქმების შესახებ გადაწყვეტილებას იღებს სააგენტო.

სააგენტო უფლებამოსილია გააუქმოს უსაფრთხოების მოქმედი სერტიფიკატი/ავტორიზაცია ან/და შეაჩეროს მისი ან მისი ნაწილის მოქმედება თუ აღმოაჩენს, რომ უსაფრთხოების სერტიფიკაციის/ავტორიზაციის მფლობელი აღარ აკმაყოფილებს სერტიფიკაციის/ავტორიზაციის გაცემის პირობებს.

**უსაფრთხოების სერტიფიკატი/ავტორიზაცია შეიძლება შეჩერდეს, იმ შემთხვევაში, თუ:**

**=== დარღვევის ხასიათისა და მასშტაბის გათვალისწინებით,** სააგენტოს მიერ შესაძლებელია გამოყენებულ იქნეს უსაფრთხოების სერტიფიკაციის/ავტორიზაციის მოქმედების დროებითი **შეჩერების** შემდეგი ფორმები **ქსელის ნაწილისთვის ან საქმიანობის** სახისთვის, სხვა შემთხვევებში - უსაფრთხოების სერტიფიკაციის/ავტორიზაციის **მოქმედების სრულად შეჩერება.**

**===** უსაფრთხოების სერტიფიკაციის/ავტორიზაციის მფლობელი მიმართავს სააგენტოს უსაფრთხოების სერტიფიკაციის/ავტორიზაციის შეჩერების მოთხოვნით;

**===** როდესაც სააგენტო აღმოაჩენს, რომ უსაფრთხოების სერტიფიკაციის/ავტორიზაციის მფლობელი აღარ ახორციელებს უსაფრთხოების სერტიფიკაციით/ავტორიზაციით გათვალისწინებულ საქმიანობას სულ მცირე უკანასკნელი 12 თვის განმავლობაში.

**უსაფრთხოების სერტიფიკატი/ავტორიზაცია შესაძლოა გაუქმდეს, იმ შემთხვევაში თუ:**

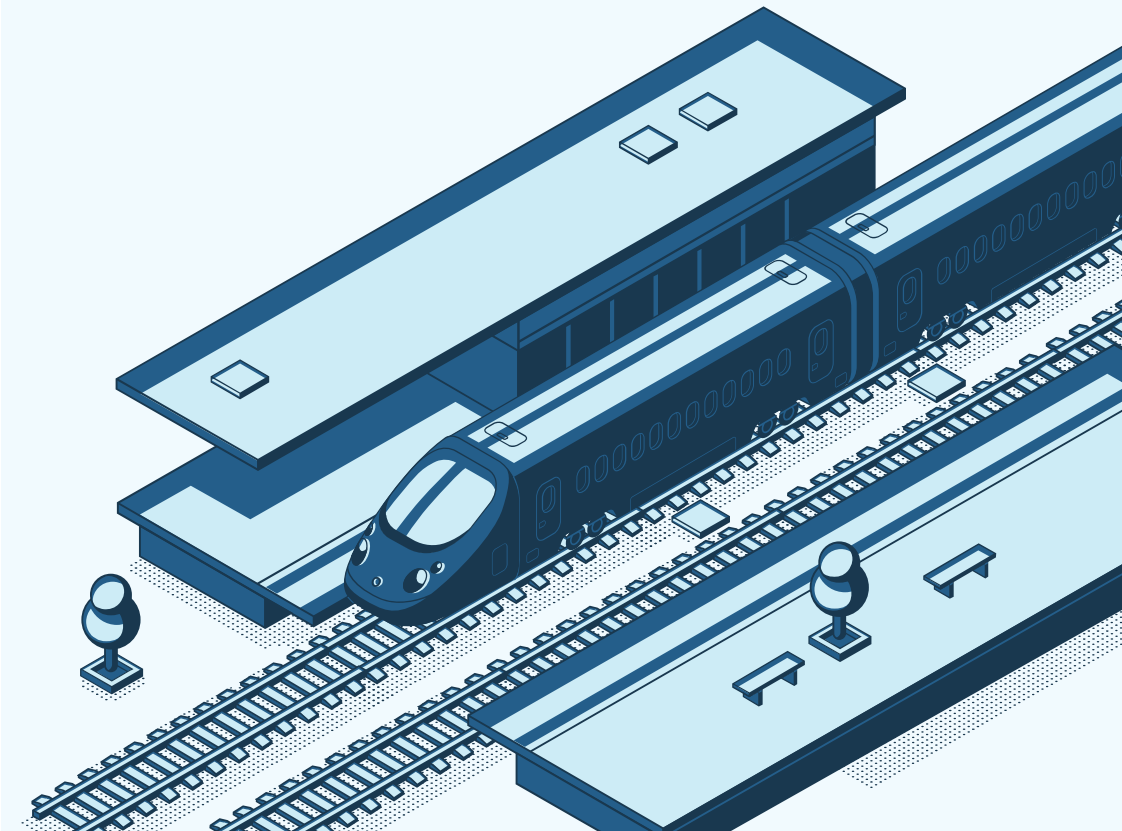
**===** როდესაც უსაფრთხოების სერტიფიკაციის/ავტორიზაციის მფლობელი იმ დარღვევების აღმოსაფხვრელად, რაც გახდა უსაფრთხოების სერტიფიკაციის/ავტორიზაციის შეჩერების საფუძველი, არ განახორციელებს შესაბამის ღონისძიებებს დადგენილ ვადაში ან სააგენტოსთან არ შეათანხმებს შესაბამის მაკორექტირებელ სამოქმედო გეგმას/გეგმებს ან არ ასრულებს მაკორექტირებელი სამოქმედო გეგმით გათვალისწინებულ ვალდებულებებს;

უსაფრთხოების სერტიფიკატის/ავტორიზაციის მფლობელი წარადგენს მოთხოვნას უსაფრთხოების სერტიფიკატის/ავტორიზაციის მოქმედების გაუქმების შესახებ;

თუ გამოვლინდება, რომ უსაფრთხოების სერტიფიკატის/ავტორიზაციის მისაღებად წარდგენილი იყო მცდარი ან ყალბი მონაცემები;

თუ ხდება უსაფრთხოების სერტიფიკატის/ავტორიზაციის მფლობელის ლიკვიდაცია ან რეორგანიზაცია, მისი საქმიანობის საგანის არსებითი ცვლილების მიზნით ან/და უსაფრთხოების სერტიფიკატის/ავტორიზაციის მფლობელი წყვეტს თავის საქმიანობას, როგორც იურიდიული პირი.

უსაფრთხოების სერტიფიკატის/ავტორიზაციის მოქმედების ვადის გასვლის შემთხვევაში.





[ta.gov.ge](http://ta.gov.ge)



## როდის ხდება წლიური ანგარიშის წარდგენა სააგენტოსთვის და რა სახის ინფორმაციას უნდა შეიცავდეს ის?

ინფრასტრუქტურის მენეჯერი და სარკინიგზო საწარმო არაუგვიანეს ყოველი კალენდარული წლის 1 მარტისა, სააგენტოს წარუდგენენ წინა კალენდარული წლის უსაფრთხოების ანგარიშს.

უსაფრთხოების ანგარიში მოიცავს:

ინფორმაციას მართვის სისტემით გათვალისწინებული უსაფრთხოების მიზნებისა და გეგმების შესრულების მდგომარეობის შესახებ;

ინფორმაციას საერთო ინდიკატორების შესახებ;

მონიტორინგის შედეგებს;

შეფასებას გაუმართაობებთან დაკავშირებით, რომლებიც შეეხება სარკინიგზო უსაფრთხოებას;

ანგარიშს უსაფრთხოების საერთო მეთოდების გამოყენების შესახებ.





## რას გულისხმობს მონიტორინგი და ვის მიერ ხორციელდება ის?

**სარკინიგზო საწარმო და ინფრასტრუქტურის მენეჯერი  
პასუხისმგებელი არიან მონიტორინგის პროცესის განხორციელებაზე;**

**მონიტორინგის პროცესი მრავალჯერადი და ეტაპობრივია და მისი  
შემუშავება ეფუძნება მართვის სისტემით გათვალისწინებულ ყველა  
პროცესსა და პროცედურას.**

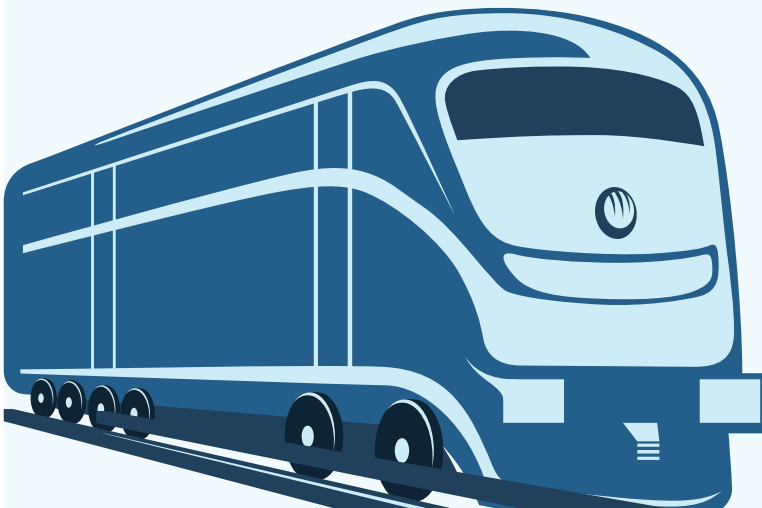
**მონიტორინგის პროცესი მოიცავს:**

==== მონიტორინგის პრიორიტეტების, სტრატეგიისა და გეგმის  
განსაზღვრას;

==== ინფორმაციის შეკრებასა და გაანალიზებას;

==== უსაფრთხოების მართვის სისტემით განსაზღვრულ  
მოთხოვნებთან შესაბამისი შემთხვევებისათვის მაკორექტირებელი  
სამოქმედო გეგმის შემუშავებასა და შესრულებას, ასევე აღნიშნული  
გეგმით გათვალისწინებული ეფექტიანობის შეფასებას.

სარკინიგზო საწარმო და ინფრასტრუქტურის მენეჯერი  
პასუხისმგებელი არიან უზრუნველყოფენ მონიტორინგის  
განხორციელება სარკინიგზო **ტრანსპორტის დარგის სუბიექტებისგან  
გამონვეულ** რისკებზე და უფლებამოსილი არიან სარკინიგზო  
ტრანსპორტის დარგის სუბიექტებს **ხელშეკრულების საფუძველზე  
მოსთხოვონ თავად განახორციელონ მონიტორინგი.**





## რას გულისხმობს ზედამხედველობა და ვის მიერ ხორციელდება ის?

**ზედამხედველობა ხორციელდება სააგენტოს მიერ** სარკინიგზო საწარმოსათვის უსაფრთხოების **სერტიფიკატის**, ხოლო ინფრასტრუქტურის მენეჯერებისათვის უსაფრთხოების **ავტორიზაციის გაცემის შემდეგ**.

ზედამხედველობა წარმოადგენს სააგენტოს მიერ განხორციელებულ თანმიმდევრულ და უწყვეტ პროცესს, მოქმედებების ერთობლიობას, რომლის **მიზანს წარმოადგენს** სარკინიგზო საწარმოებისა და ინფრასტრუქტურის მენეჯერების მიერ სარკინიგზო **უსაფრთხოების უზრუნველყოფის მიზნით** სარკინიგზო უსაფრთხოების წესით დადგენილი ვალდებულებების მუდმივი შესრულების და **უსაფრთხოების მართვის სისტემის ეფექტურობის შემოწმება**, რომელიც ხორციელდება, მათ შორის **აუდიტისა და ინსპექტირების გზით**.







[rta.gov.ge](http://rta.gov.ge)



## **რა შემთხვევაში შეიძლება განახლდეს უსაფრთხოების სერტიფიკატი/ ავტორიზაცია და რა ვადაში?**

უსაფრთხოების სერტიფიკატი/ავტორიზაცია შეიძლება განახლდეს, იმ შემთხვევაში, თუ:

=== თუ იგეგმება სარკინიგზო საწარმოს საქმიანობის **სახეში ან მასშტაბში** მნიშვნელოვანი ცვლილება ან ფართოვდება მისი საქმიანობის არეალი;

=== თუ იგეგმება უსაფრთხოების სერტიფიკატში/ავტორიზაციაში მითითებული **მონაცემების შეცვლა;**

=== თუ იგეგმება უსაფრთხოების მართვის სისტემაში არსებითი ცვლილებების შეტანა;

=== საქართველოს **კანონმდებლობაში განხორციელდა** სარკინიგზო უსაფრთხოებასთან დაკავშირებული **ცვლილებები.**

**სააგენტომ შეიძლება** სარკინიგზო საწარმოს **მოსთხოვოს** ახალი უსაფრთხოების სერტიფიკატის / უსაფრთხოების ავტორიზაციის მიღება, თუ საქართველოს კანონმდებლობაში სარკინიგზო უსაფრთხოებასთან დაკავშირებული არსებითი ცვლილებები შედის.

სააგენტო **2 თვის ვადაში ამონშებს ცვლილებებს**, რომლებიც შევიდა წინა განაცხადის ფარგლებში წარდგენილ მტკიცებულებებში, რაც წარმოადგენდა უსაფრთხოების მოქმედი სერტიფიკატის/ავტორიზაციის გაცემის საფუძველს და უზრუნველყოფილია თუ არა მოთხოვნილი ცვლილების ფარგლებში სარკინიგზო ქსელში უსაფრთხოდ ოპერირების შესაძლებლობა/ინფრასტრუქტურის უსაფრთხო ექსპლუატაციისათვის აუცილებელი პირობების დაკმაყოფილება.

უსაფრთხოების სერტიფიკატში/ავტორიზაციაში **მითითებული მონაცემების შეცვლის შემთხვევაში**, სარკინიგზო საწარმო/ ინფრასტრუქტურის მენეჯერი ვალდებულია უსაფრთხოების სერტიფიკატში/ავტორიზაციაში მითითებული მონაცემების შეცვლის დღიდან **5 სამუშაო დღის ვადაში** წარუდგინოს სააგენტოს განცხადება უსაფრთხოების სერტიფიკატის/ავტორიზაციის მონაცემების ცვლილებების შესახებ, მიუთითოს შეცვლილი მონაცემები და წარადგინოს ცვლილების დამადასტურებელი დოკუმენტები. სააგენტო ახდენს უსაფრთხოების სერტიფიკატის/ავტორიზაციის მონაცემების ცვლილებას განცხადების მიღებიდან **არაუგვიანეს 10 სამუშაო დღისა.**



ეკონომიკისა და  
მდგრადი განვითარების  
სამინისტრო



სსიპ სარკინიგზო  
ტრანსპორტის სააგენტო

