



სსიპ სარკინიგზო
ტრანსპორტის სააგენტო



საინფორმაციო
ბარათი მისასვლელი
ლიანდაგებისთვის

rta.gov.ge





სარკინიგზო უსაფრთხოების წესი მიზნები და ძირითადი მიმართულებები

სარკინიგზო უსაფრთხოების წესის მიზანია საქართველოს რკინიგზის სისტემის უსაფრთხოების უზრუნველყოფა. ამ მიზნით, ეს წესი ადგენს უსაფრთხოების მართვის სისტემასთან დაკავშირებულ მოთხოვნებს, სარკინიგზო ტრანსპორტის დარგის სუბიექტების უფლება-მოვალეობებს და პასუხისმგებლობებს, სარკინიგზო უსაფრთხოების ნორმების შემუშავებასა და მართვასთან დაკავშირებულ მოთხოვნებს, უსაფრთხოების საერთო მეთოდებს, უსაფრთხოების სერტიფიკატის/ავტორიზაციის, მონიტორინგისა და ზედამხედველობის წესებს.



ვისზე ვრცელდება წესი?

სარკინიგზო უსაფრთხოების წესის მოქმედება ვრცელდება საქართველოს რკინიგზის სისტემაზე, მათ შორის, ბორჯომ-ბაკურიანის სარკინიგზო ქსელზე და განსაზღვრავს სარკინიგზო უსაფრთხოების შემუშავებასა და მართვასთან დაკავშირებულ მოთხოვნებს:

- სარკინიგზო საწარმოებისთვის;
- ინფრასტრუქტურის მენეჯერებისთვის, მათ შორის მისასვლელი ღიანდაგების მფლობელებისთვის;
- სარკინიგზო დარგის სხვა სუბიექტებისთვის, რომლებსაც პოტენციური გავლენა აქვთ სარკინიგზო უსაფრთხოებაზე და ვალდებულნი არიან ითანამშრომლონ სარკინიგზო საწარმოსთან და ინფრასტრუქტურის მენეჯერთან რისკების მართვის მიზნით.



ვისზე არ ვრცელდება წესის მოქმედება?

ამ წესის მოქმედება არ ვრცელდება:

- მეტროზე;
- ტრამვაიზე და სხვა მსუბუქი სარელსო სისტემის სარკინიგზო სატრანსპორტო საშუალებებზე, აგრეთვე იმ ინფრასტრუქტურაზე, რომელიც მხოლოდ ამ სატრანსპორტო საშუალებებისათვის გამოიყენება;
- საერთო სარგებლობის სარკინიგზო ქსელისგან განცალკევებულ კერძო საკუთრებაში არსებულ სარკინიგზო ინფრასტრუქტურაზე, რომლითაც მფლობელი სარგებლობს ტვირთების გადაზიდვასთან დაკავშირებული საკუთარი საქმიანობის განხორციელების მიზნით ან პირების გადასაყვანად არასამეწარმეო/ არაკომერციული მიზნებისათვის. აგრეთვე, სატრანსპორტო საშუალებებზე, რომლებიც გამოიყენება მხოლოდ ამ ინფრასტრუქტურაზე;
- მსუბუქი სარელსო სისტემის ინფრასტრუქტურაზე, რომელიც შესაძლებელია გამოყენებულ იქნას მძიმე სარკინიგზო სატრანსპორტო საშუალებებისათვის მსუბუქი სარელსო სისტემის საექსპლუატაციო პირობების შესაბამისად, თუ აღნიშნული გამოიყენება მხოლოდ ამ სატრანსპორტო საშუალებების დაკავშირების მიზნებისთვის;
- სარკინიგზო სატრანსპორტო საშუალებებზე, რომლებიც გამოიყენება, ძირითადად, მსუბუქ სარელსო სისტემაში, მაგრამ აღჭურვილია მძიმე სარკინიგზო კომპონენტებით, რაც საჭიროა საერთო სარგებლობის სარკინიგზო ინფრასტრუქტურის შეზღუდულ მონაკვეთზე გადასვლის უზრუნველსაყოფად მხოლოდ დაკავშირების მიზნებისათვის.



სარკინიგზო საწარმო/გადაზიდავი

იურიდიული პირი, რომლის საქმიანობაა რკინიგზით ტვირთის გადაზიდვა ან/და მგზავრთა გადაყვანა, იმ დაშვებით, რომ იგი უზრუნველყოფს მატარებლების წევის განხორციელებას. სარკინიგზო საწარმოდ მიიჩნევა აგრეთვე ის იურიდიული პირი, რომელიც მხოლოდ მატარებლების წევას ახორციელებს;



ინფრასტრუქტურის მენეჯერი

იურიდიული პირი, რომელიც პასუხისმგებელია სარკინიგზო ინფრასტრუქტურის მოწყობისთვის, მართვისა და მოვლა-შენახვისთვის, მათ შორის, მოძრაობის მართვისთვის, აგრეთვე სიგნალიზაციის, მემანქანის მართვისა და კონტროლის სისტემებზე, სარკინიგზო ქსელზე ან მის ნაწილზე.



ავტორიზაციის ფლობის ვალდებულება

ინფრასტრუქტურის მენეჯერს, მათ შორის მისასვლელი ლიანდაგის მფლობელს, სარკინიგზო ინფრასტრუქტურის მართვისა და ოპერირების უფლება აქვს იმ შემთხვევაში, თუ იგი წარმოადგენს „მენარმეთა შესახებ“ საქართველოს კანონის შესაბამისად საქართველოში რეგისტრირებულ იურიდიულ პირს, რომელსაც სააგენტომ უსაფრთხოების ავტორიზაცია მიანიჭა.

უსაფრთხოების ავტორიზაციით დასტურდება ინფრასტრუქტურის მენეჯერის მიერ უსაფრთხოების მართვის სისტემის შექმნის ვალდებულების შესრულება, რაც უზრუნველყოფს სარკინიგზო უსაფრთხოების წესითა და საქართველოს კანონმდებლობით განსაზღვრული სარკინიგზო უსაფრთხოების მოთხოვნების, დაკმაყოფილებას.

ინფრასტრუქტურის მენეჯერს/სარკინიგზო საწარმოს მისასვლელი ლიანდაგის ექსპლუატაციის ან ვაგონების მიწოდება-გამოყვანის ხელშეკრულების გაფორმების უფლება აქვს მხოლოდ იმ მისასვლელი ლიანდაგის მფლობელთან, რომელსაც გააჩნია უსაფრთხოების მოქმედი ავტორიზაცია.



მოეთხოვება თუ არა მისასვლელი ლიანდაგის მფლობელს უსაფრთხოების სერტიფიკატი, თუ იგი ახორციელებს ნავსა საკუთარი სატრანსპორტო საშუალებებით?

მისასვლელი ლიანდაგის მფლობელს, რომელიც მისასვლელი ლიანდაგზე ვაგონების მიწოდება-გამოტანის მიზნებისთვის საჭირო საქმიანობას ახორციელებს საკუთარი სატრანსპორტო საშუალების (წევის ერთეულების) გამოყენებით, უსაფრთხოების ავტორიზაციის მიღების შემთხვევაში, დამატებით, სარკინიგზო საწარმოსთვის გათვალისწინებული უსაფრთხოების სერტიფიკატის ფლობის ვალდებულება არ გააჩნია.

აღნიშნული საქმიანობა უნდა აისახოს უსაფრთხოების ავტორიზაციის განცხადებაში და თანდართულ დოკუმენტაციაში და რეგულირდებოდეს მისასვლელი ლიანდაგის უსაფრთხოების მართვის სისტემით.

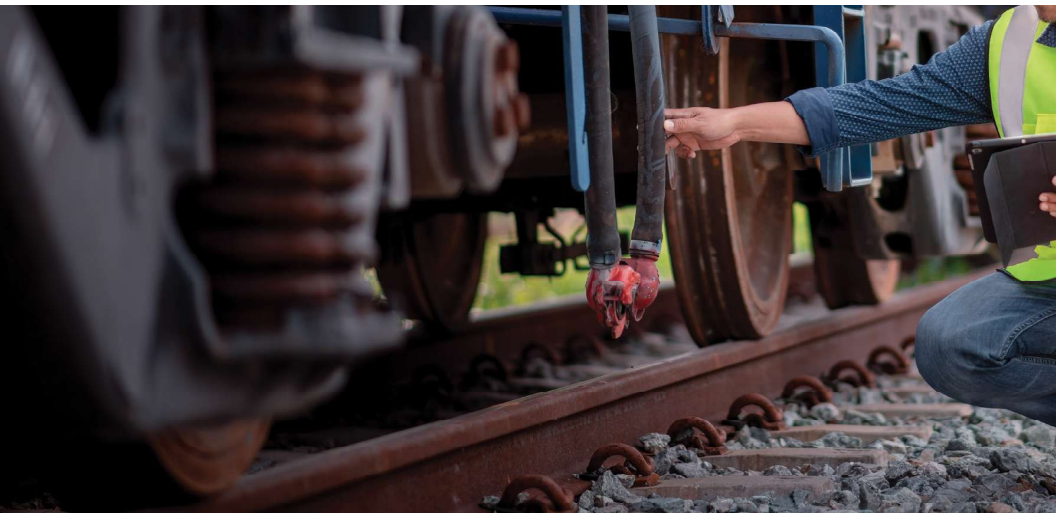
იმ შემთხვევაში, როდესაც მისასვლელი ლიანდაგის მფლობელი, მიერთების სადგურის ფარგლებში, საკუთარი სატრანსპორტო საშუალების (წევის ერთეულის) გამოყენებით მომსახურებას უწევს სხვა სარკინიგზო მისასვლელ ლიანდაგებს აღნიშნული უნდა აისახოს უსაფრთხოების ავტორიზაციის განცხადებაში და გათვალისწინებული იყოს მისასვლელი ლიანდაგის უსაფრთხოების მართვის სისტემით.



რას გულისხმობს უსაფრთხოების მართვის სისტემა?

უსაფრთხოების მართვის სისტემა ეს არის ორგანიზაციული მოწყობა, ღონისძიებები და პროცედურები, რომლებიც განსაზღვრულია ინფრასტრუქტურის მენეჯერის, მათ შორის მისასვლელი ლიანდაგის მფლობელების მიერ, რათა უზრუნველყოფილი იყოს სატრანსპორტო ოპერაციების უსაფრთხო მართვა;

მისასვლელი ლიანდაგის მფლობელი ვალდებულია უსაფრთხოების მართვის სისტემა შეიმუშავოს მისი საქმიანობის სახის/ხასიათის, მასშტაბის, არეალისა და განხორციელებულ საქმიანობასთან დაკავშირებული სხვა პირობების გათვალისწინებით.



უსაფრთხოების ავტორიზაციის მფლობელი ვადაუბლია

საკუთარი საქმიანობა განახორციელოს მხოლოდ უსაფრთხოების მოქმედი ავტორიზაციით გათვალისწინებული პირობებით, აგრეთვე სარკინიგზო საწარმოების მიერ ინფრასტრუქტურის გამოყენება დაუშვას მხოლოდ უსაფრთხოების მოქმედი ავტორიზაციით გათვალისწინებულ ფარგლებში;

არ გადასცეს უსაფრთხოების ავტორიზაციის დამადასტურებელი დოკუმენტი გამოყენებისათვის მესამე პირს;



ვინ გასცემს უსაფრთხოების ავტორიზაციას?

უსაფრთხოების ავტორიზაციას გასცემს სსიპ - სარკინიგზო ტრანსპორტის სააგენტო.



რა ვადით შეიძლება გაიცეს უსაფრთხოების ავტორიზაცია?

უსაფრთხოების ავტორიზაციის მოქმედების ვადაა 5 წელი.



რა შემთხვევაში შეიძლება უარი ითქვას განაცხადის რეგისტრაციაზე?

განაცხადი უსაფრთხოების ავტორიზაციის მისაღებად შეიძლება არ დარეგისტრირდეს იმ შემთხვევაში თუ:

- არაუფლებამოსილი პირის მიერ არის წარდგენილი;
- განაცხადს არ ახლავს უფლებამოსილი პირის მიერ გაცემული მინდობილობა;
- განმცხადებელი არ წარმოადგენს საქართველოს „მენარმეთა შესახებ“ კანონის თანახმად რეგისტრირებულ იურიდიულ პირს;
- სრულად არ არის შევსებული უსაფრთხოების ავტორიზაციის მისაღებად დადგენილი განაცხადის ფორმა.





რამდენ ხანს შეიძლება გავრძელდეს განაცხადის განხილვა?

სააგენტო განცხადების მიღებიდან 3 სამუშაო დღის ვადაში ამონმებს უსაფრთხოების ავტორიზაციის მისაღებად წარდგენილი დოკუმენტების ფორმალურ შესაბამისობას.

ფორმალური შესაბამისობის დადგენის შემდეგ სააგენტო განცხადებას იღებს ადმინისტრაციულ წარმოებაში და 30 დღის ვადაში ამონმებს განცხადება და თანდართული დოკუმენტები მოიცავს თუ არა საკმარის ინფორმაციასა და მტკიცებულებას შეფასებისთვის.

თუ განმცხადებლის მიერ წარმოდგენილი დოკუმენტები აკმაყოფილებს დადგენილ მოთხოვნებს სააგენტო 4 თვის ვადაში ამონმებს აქვს თუ არა განმცხადებელს დანერგილი უსაფრთხოების მართვის სისტემა და უზრუნველყოფილია თუ არა სარკინიგზო უსაფრთხოებასთან დაკავშირებული რისკების მართვა.

განცხადების განხილვის ნებისმიერ ეტაპზე სააგენტო უფლებამოსილია განმცხადებელს მოსთხოვოს დამატებითი დოკუმენტების წარმოდგენა ან/და ხარვეზის გამოსწორება, რისთვისაც განუსაზღვრავს გონივრულ ვადას, რა დროსაც ჩერდება წარმოების ვადის დინება.



შეუძლია თუ არა სააგენტოს განახორციელოს ინსპექცირება ინფრასტრუქტურის მენეჯერის ობიექტზე განაცხადის განხილვის ეტაპზე?

იმისთვის, რომ გადამოწმდეს თუ როგორ არის დანერგილი უსაფრთხოების მართვის სისტემა და რამდენად არის უზრუნველყოფილი უსაფრთხოებასთან დაკავშირებული რისკების მართვა, სააგენტო უფლებამოსილია განახორციელოს ინსპექტირება განმცხადებლის ობიექტებზე ვიზიტით.



რა სახის ინფორმაციას უნდა შეიცავდეს უსაფრთხოების ავტორიზაციის მისაღებად/განსახილვად/ვადის გასაგრძელებლად წარდგენილი განაცხადი?

განცხადება მოიცავს:

- განმცხადებელთან დაკავშირებულ მონაცემებს;
- წარმომადგენელთან ან სხვა საკონტაქტო პირთან დაკავშირებულ დეტალებს;
- მითითებას, თუ რას ეხება განცხადება (მისასვლელი ლიანდაგის მფლობელის უსაფრთხოების ავტორიზაციის გაცემა, განახლება, ვადის გაგრძელება);
- მისასვლელი ლიანდაგის მდებარეობას და მიერთების სადგურს;
- მისასვლელი ლიანდაგის დანიშნულებას და ფუნქციურ გამოყენებას;
- განცხადების შედგენის ადგილსა და თარიღს;
- უფლებამოსილი პირის ხელმოწერას.

განცხადებას დაერთვის შემდეგი:

- „მენარმეთა შესახებ“ საქართველოს კანონის შესაბამისად იურიდიულ პირად რეგისტრაციის დამადასტურებელი დოკუმენტაცია;
- მისასვლელი ლიანდაგის საკუთრების დამადასტურებელი დოკუმენტი;
- უსაფრთხოების მართვის სისტემა, მისი შეფასებისთვის საჭირო დოკუმენტები და შესაბამისი მტკიცებულებები;
- სარკინიგზო მისასვლელი ლიანდაგების ფარგლებში არსებული ლიანდაგებისა და ისრული გადაწყვანების და სარკინიგზო გადასასვლელების ჩამონათვალი, მათი რიცხვითი მონაცემებისა და დანიშნულების მითითებით;
- განაცხადი, იმის შესახებ, რომ სარკინიგზო საქმიანობასთან დაკავშირებულ პოზიციებზე / თანამდებობებზე ხდება მხოლოდ იმ დასაქმებულების მიღება, რომლებიც აკმაყოფილებენ მოქმედი კანონმდებლობით გათვალისწინებულ მოთხოვნებს;
- განაცხადი, განცხადების წარდგენამდე ბოლო 12-თვიანი პერიოდის განმავლობაში გაცემულ შესაბამის ექსპერტიზის დასკვნასთან ერთად, იმის შესახებ, რომ მისასვლელი ლიანდაგები, რომლებზეც მოთხოვნილია ავტორიზაცია, ტექნიკურად გამართულია და უსაფრთხოა ექსპლუატაციისთვის;

მისასვლელი ლიანდაგის ექსპლუატაციისთვის გამოყენებული საკუთარი სატრანსპორტო საშუალებების ჩამონათვალი მათთან დაკავშირებული მონაცემების მითითებით;

განაცხადი, განცხადების წარდგენამდე ბოლო 12-თვიანი პერიოდის განმავლობაში გაცემულ შესაბამის ექსპერტიზის დასვნასთან ერთად, იმის შესახებ, რომ სატრანსპორტო საშუალებები (ასეთის არსებობის შემთხვევაში) აკმაყოფილებენ უსაფრთხო ექსპლუატაციისთვის დადგენილ მოთხოვნებს;

იმ სარკინიგზო საწარმოების და არსებობის შემთხვევაში, მისასვლელი ლიანდაგის მფლობელების ჩამონათვალი, რომელთა სატრანსპორტო საშუალებები დაიშვებიან მისასვლელ ლიანდაგზე მოქმედი ხელშეკრულებების ფარგლებში;

განაცხადი იმის შესახებ, რომ მისასვლელ ლიანდაგზე საქმიანობისთვის დაიშვებიან, მხოლოდ იმ სარკინიგზო საწარმოების და მისასვლელი ლიანდაგის მფლობელების სატრანსპორტო საშუალებები, რომელთაც გააჩნიათ მოქმედი უსაფრთხოების სერტიფიკატი/უსაფრთხოების ავტორიზაცია;

იმ მისასვლელი ლიანდაგების ჩამონათვალი, რომელთა მომსახურებასაც ახორციელებს საკუთარი სატრანსპორტო საშუალებებით (ასეთის არსებობის შემთხვევაში);

მისასვლელი ლიანდაგის პასპორტი ან მისი შესაბამისი წესით დამონებული ასლი;

მისასვლელი ლიანდაგის ექსპლუატაციაში მიღების აქტი მოქმედი კანონმდებლობის შესაბამისად;

შესაბამის ინფრასტრუქტურის მენეჯერთან/სარკინიგზო საწარმოსთან შეთანხმებული მისასვლელ ლიანდაგზე მოძრაობის ორგანიზაციის წესი;

ინფრასტრუქტურის მენეჯერთან შეთანხმებული სადგურის ლიანდაგებში გადაადგილებასთან დაკავშირებული პირობები და სხვა მისასვლელი ლიანდაგის მფლობელებთან შეთანხმებული მოძრაობის ორგანიზაციასთან დაკავშირებული წესები და პროცედურები, იმ შემთხვევაში როდესაც საკუთარი სატრანსპორტო საშუალებით ახორციელებს სხვა მისასვლელი ლიანდაგების მომსახურებას;

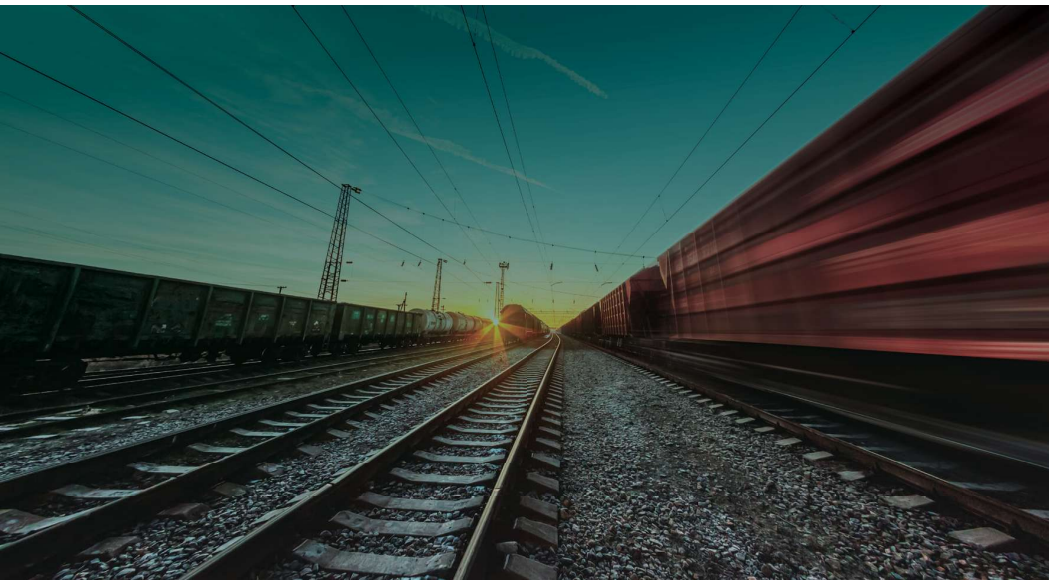
შიდა წესები და რეგულაციები, იმ წესებისა და რეგულაციების მითითებით, რაც ვრცელდება სარკინიგზო საწარმოზე, რომელიც სარგებლობს ინფრასტრუქტურით;

მინდობილობა, მისი გაცემის შემთხვევაში;

დადასტურება, რომ გადახდილია განცხადების განხილვისთვის დადგენილი საფასური;

მოქმედი უსაფრთხოების ავტორიზაციის გაცემის შემდგომ უსაფრთხოების მართვის სისტემაში განხორციელებული ცვლილებების ჩამონათვალი, მათ მოკლე აღწერილობასთან ერთად - უსაფრთხოების ავტორიზაციის განახლების ან ვადის გაგრძელებისთვის წარდგენილი განცხადების შემთხვევაში.





უსაფრთხოების ავტორიზაციაში მითითებული მონაცემები იცვლება;

უსაფრთხოების მართვის სისტემაში ხორციელდება არსებითი ცვლილებები;

საქართველოს კანონმდებლობაში განხორციელდა სარკინიგზო უსაფრთხოებასთან დაკავშირებული ცვლილებები.

სააგენტო 2 თვის ვადაში ამოწმებს ცვლილებებს, რომლებიც შევიდა წინა განაცხადის ფარგლებში წარდგინდ მჭიდრობაზე, რაც წარმოადგენდა უსაფრთხოების მოქმედი ავტორიზაციის გაცემის საფუძველს და უზრუნველყოფილია თუ არა მოთხოვნილი ცვლილების ფარგლებში ინფრასტრუქტურის უსაფრთხო ექსპლუატაციისათვის აუცილებელი პირობების დაკმაყოფილება.



რა შემთხვევაში შეიძლება ითქვას უარი უსაფრთხოების ავტორიზაციის გაცემაზე ან მოხდეს მისი გარკვეული პირობით გაცემა?

განცხადების განხილვის შედეგად სააგენტოს იღებს ერთ-ერთ შემდეგ გადაწყვეტილებას:

- უსაფრთხოების სერტიფიკატის/ავტორიზაციის გაცემის შესახებ;
- უსაფრთხოების სერტიფიკატის/ავტორიზაციის პირობებით გაცემის თაობაზე;
- უსაფრთხოების სერტიფიკატის/ავტორიზაციის გაცემაზე უარის თქმის შესახებ.



რა შემთხვევაში შეიძლება განახლდეს უსაფრთხოების ავტორიზაცია და რა ვადაში?

უსაფრთხოების ავტორიზაცია ექვემდებარება განახლებას ან ახალი უსაფრთხოების ავტორიზაციის მიღებას:

როდესაც ინფრასტრუქტურა, სიგნალიზაციის ან ელექტროენერჯის ქვესისტემები, ან მათი ექსპლუატაციისა და ტექნიკური მომსახურების პრინციპები მნიშვნელოვნად იცვლება.



შეიძლება თუ არა მოხდეს ავტორიზაციის შეჩერება ან გაუქმება და რა შემთხვევაში?

უსაფრთხოების ავტორიზაციის შეჩერების ან გაუქმების შესახებ გადაწყვეტილებას იღებს სააგენტო.

დარღვევის ხასიათისა და მასშტაბის გათვალისწინებით, სააგენტოს მიერ შესაძლებელია გამოყენებულ იქნეს უსაფრთხოების ავტორიზაციის მოქმედების დროებითი **შეჩერების** შემდეგი ფორმები: **შეჩერება ქსელის ნაწილისთვის ან საქმიანობის სახისთვის**, სხვა შემთხვევებში - უსაფრთხოების ავტორიზაციის **მოქმედების სრულად შეჩერება**.

უსაფრთხოების ავტორიზაცია შეიძლება შეჩერდეს აგრეთვე იმ შემთხვევაში, თუ:

- უსაფრთხოების ავტორიზაციის მფლობელი მიმართავს სააგენტოს უსაფრთხოების ავტორიზაციის შეჩერების მოთხოვნით;
- როდესაც სააგენტო აღმოაჩენს, რომ უსაფრთხოების ავტორიზაციის მფლობელი აღარ ახორციელებს უსაფრთხოების ავტორიზაციით გათვალისწინებულ საქმიანობას სულ მცირე უკანასკნელი 12 თვის განმავლობაში.

უსაფრთხოების ავტორიზაცია შესაძლოა გაუქმდეს, იმ შემთხვევაში თუ:

როდესაც უსაფრთხოების ავტორიზაციის მფლობელი იმ დარღვევების აღმოსაფხვრელად, რაც გახდა უსაფრთხოების ავტორიზაციის შეჩერების საფუძველი, არ განახორციელებს შესაბამის ღონისძიებებს დადგენილ ვადაში ან სააგენტოსთან არ შეათანხმებს შესაბამის მაკორექტირებელ სამოქმედო გეგმას/გეგმებს ან არ ასრულებს მაკორექტირებელი სამოქმედო გეგმით გათვალისწინებულ ვალდებულებებს;

უსაფრთხოების ავტორიზაციის მფლობელი წარადგენს მოთხოვნას უსაფრთხოების ავტორიზაციის მოქმედების გაუქმების შესახებ;

თუ გამოვლინდება, რომ უსაფრთხოების ავტორიზაციის მისაღებად წარდგენილი იყო მცდარი ან ყალბი მონაცემები;

თუ ხდება უსაფრთხოების ავტორიზაციის მფლობელის ლიკვიდაცია ან რეორგანიზაცია, მისი საქმიანობის საგანის არსებითი ცვლილების მიზნით ან/და უსაფრთხოების ავტორიზაციის მფლობელი წყვეტს თავის საქმიანობას, როგორც იურიდიული პირი.

უსაფრთხოების ავტორიზაციის მოქმედების ვადის გასვლის შემთხვევაში.

როდის ხდება წლიური ანგარიშის წარდგენა სააგენტოსთვის და რა სახის ინფორმაციას უნდა შეიცავდეს ის?

ინფრასტრუქტურის მენეჯერი, მათ შორის მისასვლელი ლიანდაგის მფლობელი არაუგვიანეს ყოველი კალენდარული წლის 1 მარტისა, სააგენტოს წარუდგენენ წინა კალენდარული წლის უსაფრთხოების ანგარიშს.

უსაფრთხოების ანგარიში მოიცავს:

ინფორმაციას მართვის სისტემით გათვალისწინებული უსაფრთხოების მიზნებისა და გეგმების შესრულების მდგომარეობის შესახებ;

ინფორმაციას უსაფრთხოების საერთო ინდიკატორების შესახებ;

მონიტორინგის შედეგებს;

შეფასებას გაუმართაობებთან დაკავშირებით, რომლებიც შეეხება სარკინიგზო უსაფრთხოებას;



სარკინიგზო უსაფრთხოების წესის ამოქმედების ვალები და პირობები

2025 წლის 1 იანვრამდე „მენარმეთა შესახებ“ საქართველოს კანონის შესაბამისად საქართველოში იურიდიულ პირად რეგისტრირებულ და საქართველოს რკინიგზის სისტემაში მოქმედ სარკინიგზო საწარმოებზე და ინფრასტრუქტურის მენეჯერებზე, რომლებიც ექვემდებარებიან უსაფრთხოების სერტიფიკატის/ავტორიზაციის მიღებას საქართველოს სარკინიგზო კოდექსისა და ამ წესის შესაბამისად, 2025 წლის 1 მაისამდე არ ვრცელდება უსაფრთხოების სერტიფიკატისა და უსაფრთხოების ავტორიზაციის ფლობის ვალდებულება.

თუ აღნიშნული პირები არაუგვიანეს 2025 წლის 1 მაისისა უსაფრთხოების სერტიფიკატის/ავტორიზაციის მიღების მიზნით შესაბამისი განცხადებით მიმართავენ სააგენტოს, მათზე კანონის ამოქმედების შედეგად დაწესებული მოთხოვნები არ გავრცელდება სააგენტოს მიერ ზემოაღნიშნული განცხადების საფუძველზე გადანიშნული ვალების მიღებამდე.

